



Entesa per Sabadell

Al·legacions d'Entesa per Sabadell al Pla de millora urbana A27TN Pau Claris, Reina Elionor (PMU-99)

Isidre Soler Clarena, major d'edat, amb DNI 39016946E, en nom i representació d'Entesa per Sabadell en qualitat de secretari general, amb seu social al carrer d'Advocat Cirera, 8 - 1r pis, porta 13, 08201 de Sabadell

EXPOSA,

Que el Ple de l'Ajuntament de Sabadell, en sessió ordinària de 23 de març de 2026, va adoptar entre altres acords aprovar inicialment el *Pla de millora urbana A27TN Pau Claris, Reina Elionor (PMU-99)* i sotmetre'l a informació pública fins el dia 7 de maig de 2026, per tal que s'hi puguin presentar les al·legacions que es considerin pertinents.

Que l'edecte corresponent va ser publicat en el Butlletí Oficial de la Província de Barcelona del dia 01.04.2026.

Que una vegada estudiada la documentació presenta les al·legacions següents:

AL·LEGACIONS

1 – A la pretensió d'enderrocar part de les dues naus protegides

El Pla Especial de Protecció del Patrimoni, PEPS, atorga a la totalitat de les dues naus amb façana principal al carrer de Pau Claris, un nivell de protecció **3.Parcial**. Això vol dir que **s'han de conservar els seus elements estructurals i tipològics bàsics**. Concretament, les façanes i les cobertes (Fitxa AI.075.EA)

El PEPS, en l'apartat "Estructura/interior de la Regulació de les intervencions" de la fitxa corresponent a les naus Puncernau Germans, determina: ***No es permet l'enderroc de les estructures referents en els seus valors tipològics i que són objecte de protecció física, excepte de les parts contràries al bé patrimonial.***

En la mateixa fitxa del PEPS, en l'apartat "Àmbits de protecció i objecte" que es reproduïx a continuació, determina que a més de les façanes també s'han de **respectar i mantenir les estructures que suporten les cobertes**.

En cap moment indica que **la protecció** recaigui sobre una part de la profunditat de les naus, sinó que **afecta a la seva totalitat**.

ÀMBITS DE PROTECCIÓ	
Element/s	<p>NP 2. PARCIAL Estructura tipològica essencial de les dues naus que conformen la "u" amb front principal al carrer de Pau Claris: - <u>Façanes</u> - <u>Altres elements tipològics</u> que es determinin a partir de l'estudi patrimonial</p> <p>NP 5. DOCUMENTAL Resta de construccions i espais lliures</p>
REGULACIÓ DE LES INTERVENCIIONS	
Tipus d'intervenció	<p>Manteniment i/o Reparació; Consolidació; Reforma, Millora, Remodelació o Rehabilitació (eliminació parts contràries al bé patrimonial) <u>sense alterar els valors tipològics del bé</u>; Restauració; Reconstrucció i Reproducció (parts o elements artístics i/o ornamentals necessaris per a la comprensió del bé); Ampliació</p> <p>CRITERIS D'INTERVENCIÓ Restauració tipològica adequada a fi de <u>preservar i revaloritzar totes les parts o elements protegits d'aquest bé</u>.</p> <p>Les intervencions d'ampliació, si el planejament general vigent ho permet, <u>hauran de preservar els valors tipològics i formals</u> que han justificat la seva catalogació amb aquest nivell de protecció.</p> <p>El bé es troba en un sector a desenvolupar per Pla de Millora Urbana de transformació d'ús.</p>
Façanes/Coberta	Posar en relleu la tipologia i la composició de les façanes protegides que identifiquen el bé, a través dels seus valors: ritme, proporció i forma de les obertures i tancaments, amb la totalitat dels elements ornamentals i decoratius originals.
<u>Estructura/interior</u>	No es permet l'enderroc de les estructures referents en els seus valors tipològics i que són <u>objecte de protecció física</u> , excepte de les parts contràries al bé patrimonial.

Reproducció de la fitxa AI.075.EA del PEPS

Així doncs el PEPS, que és d'obligat compliment, deixa palès que s'han de **preservar les façanes i els elements tipològics**, que en aquest cas es refereixen a les cobertes i les encavallades de fusta que les sustenten.

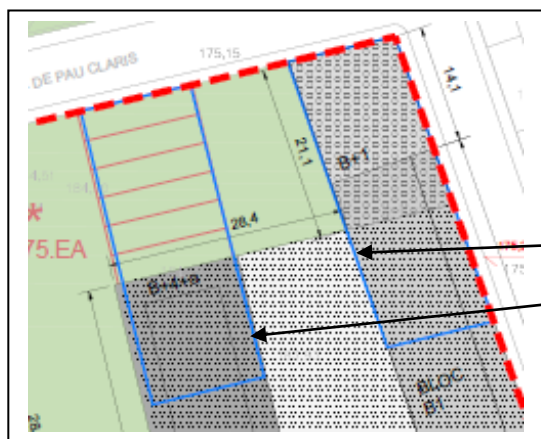
D'altra banda "l'Estudi Històric i Patrimonial Element AI.75.EA, Puncernau Germans" incorporat al PMU-99, posa de manifest els valors arquitectònics, tipològics, ambientals i paisatgístics de les dues naus i remarca *la importància que quedi un testimoni del paper significatiu va tenir urbanística i socialment la implantació del gran conjunt tèxtil Marçet, en una posició estratègica, tant per la configuració del Eixampla de Gràcia com per l'expansió dels vapors fora de l'àmbit central de Sabadell.*

El mateix Estudi Històric i Patrimonial descriu els factors a tenir en compte de cara a la intervenció a materialitzar, i exposa: *Pel que respecte als treballs de restauració i, en especial a la rehabilitació de les construccions catalogades que conformen el conjunt de les dues naus i de cara a l'adequació de la nau que es disposa a la cantonada entre els carrers de Pau Claris i de la Reina Elionor als usos requerits, és necessari que els programes que es defineixin siguin compatibles i adequats als valors expressats, de manera que permetin la seva reversibilitat futura, sense malmetre els referents patrimonials descrits a l'Estudi patrimonial.*

L'Estudi patrimonial també posa en diverses ocasions la importància de mantenir les encavallades de fusta originals.

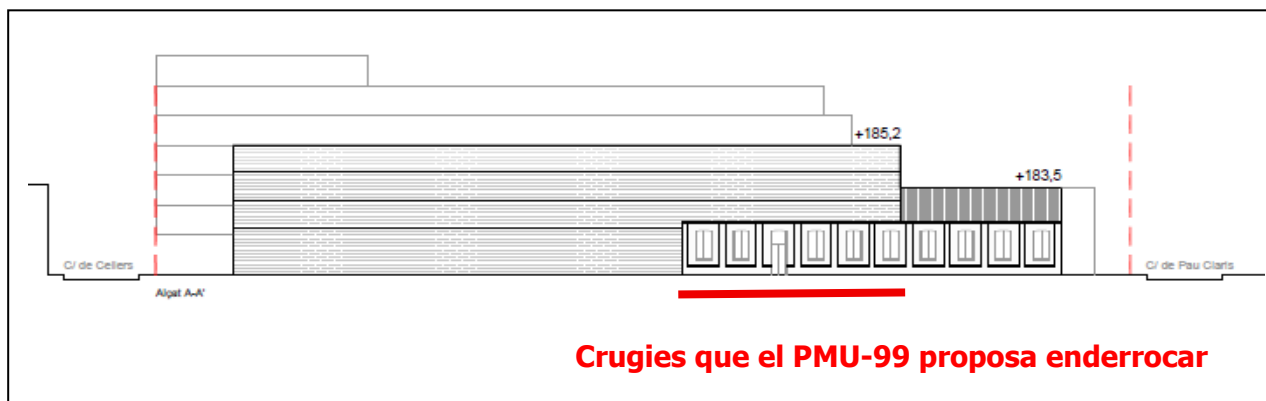
En el mateix sentit es va pronunciar la Taula de Patrimoni en la seva sessió del dia 7 de novembre de 2025, en la que es va exposar del projecte del PMU-99. En un dels acords establerts s'indica que: *Caldria establir els mecanismes necessaris que permetin **garantir que no es desvirtua la nau catalogada en la seva trobada amb l'edifici nou.***

Pel contrari, la proposta d'ordenació del PMU, i en base els plànols d'ordenació ja que en la documentació escrita no s'ha trobat cap referència, **indica la intenció d'enderrocar la pràctica meitat de les dues naus**, en concret 4 crugies de la nau de ponent i 6 de la nau del carrer Reina Elionor.



Les línies blaves indiquen la projecció actual de les naus i la superposició de les noves construccions que es proposen construir, amb el resultat d'enderroc parcial de les naus protegides

Imatge del plànol d'Ordenació O.02



Imatge del plànol Alçats O.05

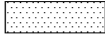
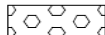


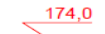
En aquest sentit resulta simptomàtic que en cap moment de la documentació no es faci referència explícita al fet que es pretén enderrocar la pràctica meitat de les naus protegides. Cal considerar que **enderrocar o autoritzar enderrocar-les comportaria un acte il·lícit** amb possibles conseqüències jurídiques.

Al·legació 1.

Cal **garantir la integritat de les dues naus** amb façana principal al carrer de Pau Claris, tal i com determina el Pla Especial de Protecció del Patrimoni de Sabadell i que l'ordenació que es proposi s'adapti a aquesta determinació.

2 – A la indicació del Nivell de Protecció del plànol d'Ordenació O.02

En el caixetí indicatiu del plànol d'Ordenació de l'edificació O.02 en la referència a la línia blava "Rehabilitació element AI.075.EA del PEPS. Conservació tipològica **Nivell 3. Documental**" quan en realitat el Nivell 3 correspon al nivell Parcial.

	Sostre usos compatibles / comercial en PB (inclou nuclis d'escala i rampes d'aparcament)
	Possibilitat d'implantar ús d'habitatge o bé sostre d'usos compatibles / comercial en PB
	Rehabilitació element AI.075.EA del PEPS. Conservació tipològica Nivell 3. Documental
	Enderroc element AI.093.EA del PEPS. Nivell 5. Parcial
	Cota de referència PB

Al·legació 2.

Substituir el *Nivell 3. Documental* per **Nivell 3. Parcial** del caixetí indicatiu del plànol d'Ordenació de l'edificació O.02

3 – A l'ocupació dels soterranis sota les naus protegides

La necessitat de mantenir l'estabilitat i la integritat de les naus protegides no fan compatible la construcció de noves estructures en el subsol. D'altra banda, partint de la base que les naus protegides **no es poden enderrocar ni total ni parcial, al tenir un nivell de protecció 3.Parcial**, les plantes soterrani de les noves construccions no poden ocupar l'espai del subsol de les dues naus.

Al·legació 3.

De cara a garantir la integritat de les dues naus en la seva dimensió actual, els aparcament soterrats dels nous edificis **no podran ocupar el subsol de les mateixes** tal i com planteja el PMU-99

4 – A la ubicació del Bloc B3

El PMU-99 proposa ubicar el bloc d'habitatge B3 aïllat, amb façana al carrer de Jacint Verdaguer. Aquest bloc tindria vistes directes al pati d'educació infantil-parvulari de l'Escola Teresa Claramunt, circumstància que considerem no adequada.

D'altra banda aquest bloc es proposa al mig de l'àmbit de l'espai lliure, qualificat de Places i jardins urbans (clau d-1), fet que impedeix crear un espai lliure homogeni.

El Pla General Municipal d'Ordenació de Sabadell, PGMOS, regula el sistema d'espais lliures i en l'apartat 3 de l'article 265 (Norma Bàsica, NB) Condicions de l'ordenació i edificació, diu: *Els sòls destinats a places i jardins **no podran disgregar-se sense identitat. Es tendirà a assolir el major nivell de concentració dels terrenys, per tal de poder inscriure com a mínim una circumferència de quinze metres de radi.***



Imatge de l'ordenació proposada pel PMU-99

Considerem que una millor ubicació del bloc B3 seria al xamfrà dels carrers de Jacint Verdaguer i Cellers, així s'evitaria una vista directa al pati d'educació infantil-parvulari de l'Escola Teresa Claramunt i afavoriria la creació d'un espai lliure més ampli i homogeni.



Proposta de nova ubicació del bloc B3

Al·legació 4.

Es proposa ubicar el bloc B3 al xamfrà dels carrers de Jacint Verdaguer i Cellers, de cara evitar vistes directes al parvulari de l'Escola Teresa Claramunt i possibilitar un espai lliure més homogeni i ampli.

5 – A l'alçada del Bloc B2

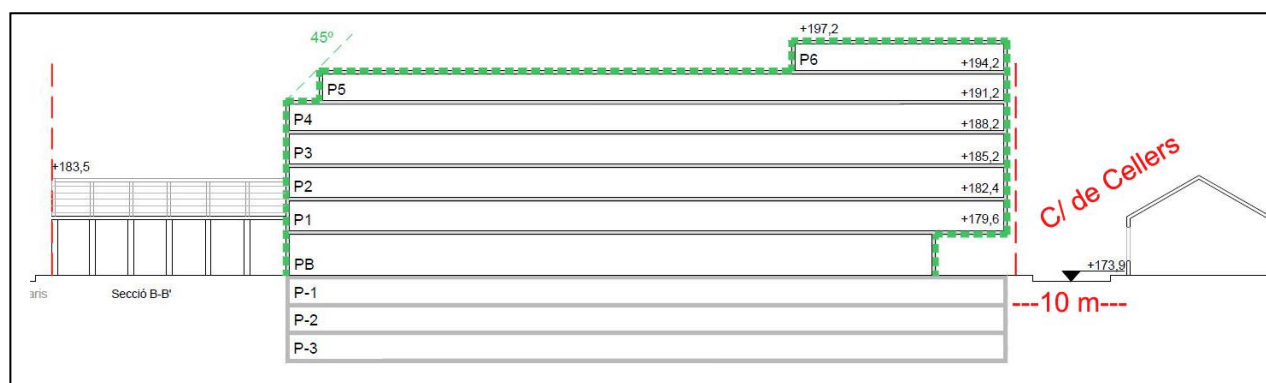
El sòl on es desenvolupa l'ordenació del PMU-99 està qualificat pel Pla General Municipal d'Ordenació de Sabadell, PGMOS, de Zona residencial en volumetries especials (clau 1.8). En aquest tipus d'ordenació l'alçada màxima de l'edificació està determinada en l'Art 356.

3. Alçada màxima de l'edificació:

a) L'alçada màxima de l'edificació quan la façana es situï sobre les alineacions de vialitat, estarà en funció de l'amplada de vial, d'acord amb el quadre següent:

Amplada de referència del carrer	Nombre màxim de plantes	Alçada màx. de l'edificació planta baixa sense altell	Alçada màx. de l'edificació planta baixa amb altell
menor de 12 m	PB+2PP	10,30 m	11,70 m
de 12 a menys de 14 m	PB+3PP	13,30 m	14,70 m
de 14 a menys de 20 m	PB+4PP	16,30 m	17,70 m
de 20 a menys de 30 m	PB+5PP	19,30 m	20,70 m
de 30 m o més	PB+6PP	22,30 m	23,70 m

El PMU-99 proposa pel bloc B2 una alçada de PB+5PP i un cos edificat al front del carrer de Cellers amb **una alçada de PB+6PP**. Unes alçades que **superen en escriure l'alçada màxima permesa** de PB+2PP que correspondria a l'esmentat carrer.



Secció longitudinal bloc B2

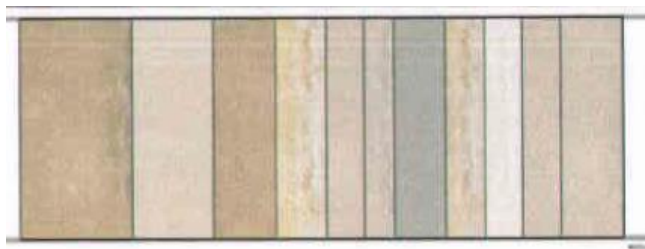
Al·legació 5.

Es proposa reordenar el volum edificable d'acord amb la normativa vigent respectant les alçades reguladores màximes.

6 – Al Paisatge urbà

El PMU-99 es troba dins de l'àrea NAG del Pla Especial d'Intervenció en el Paisatge Urbà, PEIPU, que té per objectiu considerar els valors del paisatge urbà i, per tant, aspectes a incorporar en les intervencions: la qualitat arquitectònica, la relació amb l'entorn, la composició volumètrica en l'actuació i en el conjunt del front, el ritme i els elements formals i constructius de composició de façana, els materials, les textures, els colors, etc.

En aquest sentit el PEIPU indica que els materials, textures i colors de les façanes esdevenen un tret diferenciador i la seva gama cromàtica constitueix la imatge del paisatge i proposa una gama cromàtica del colors terrosos.



Al·legació 5.

Es proposa que el PMU incorpori una referència a que caldrà realitzar un Estudi cromàtic dels paraments exteriors dels nous edificis i de les naus protegides d'acord amb la gama cromàtica de colors terrosos que indica el PEIPU, i exceptuant els colors blancs, grisos i negres.

Per tot això **SOL·LICITO** que es tinguin per presentades aquestes al·legacions al *Pla de millora urbana A27TN Pau Claris, Reina Elionor (PMU-99)* que siguin tingudes en consideració i ens sigui notificada la seva resolució.



Isidre Soler Clarena
Entesa per Sabadell

Sabadell, 5 de maig de 2026