



Entesa per Sabadell

Al·legacions d'Entesa per Sabadell a l'aprovació inicial del projecte d'obres d'adequació de la Saboneria i del Pati de llevant de la Casa Duran

Isidre Soler Clarena, major d'edat, amb DNI 39016946E, en nom i representació d'**Entesa per Sabadell** en qualitat de secretari general, amb seu social al carrer d'Advocat Cirera, 8 - 1r pis, porta 13, 08201 de Sabadell.

EXPOSA,

Que la Junta de Govern Local en la sessió celebrada el 20 de desembre de 2021 va aprovar inicialment, amb la consideració d'obra municipal ordinària i de reforma, el projecte anomenat Projecte executiu de les obres d'adequació de la Saboneria i del Pati de llevant de la Casa Duran.

Que el BOPB del 30 de desembre de 2021 va publicar l'edecte informant de l'aprovació inicial d'aquest projecte i sotmetre'l a exposició pública per un termini de 30. Termini que segons el web municipal finalitza el dia 11 de febrer de 2022.

Que una vegada analitzada la documentació de l'esmentat projecte, presenta les següents **consideracions i al·legacions:**

CONSIDERACIONS

La Casa Duran és un dels elements patrimonials més importants de Sabadell i un dels monuments més emblemàtics del paisatge urbà de Sabadell.

És, també, un edifici amb una gran càrrega històrica i l'únic que encara conserva gairebé l'estructura genuïna dels segles XVI i XVII, quan va ser construït, així com la majoria de les reformes executades en les dues centúries següents.

*Entre les seves singularitats cal destacar els materials, les tècniques constructives i l'organització de l'espai, que encaixen perfectament amb el prototipus d'arquitectura tradicional catalana, que en aquest cas es veu revalorada pel fet que era la residència d'una família benestant. Alguns dels aspectes més rellevants, però, són la decoració pictòrica de la planta noble, que en part es remunta a finals del segle XVIII; l'existència d'espais i elements que ens parlen d'antigues activitats agrícoles, com els cups, el celler, les botes o la quadra amb les menjadores, que avui en dia esdevenen una raresa difícil de trobar en un medi urbà i industrial com el de Sabadell; o la conservació de les restes d'un **equipament industrial***

gairebé únic, com és el cas de la saboneria; sense oblidar altres àmbits emblemàtics, com l'escala, el jardí o la capella. Són, en definitiva, uns espais i uns elements que s'acosten a les activitats econòmiques desenvolupades per aquesta nissaga entre els segles XVI i XX, però també al procés evolutiu experimentat per l'economia sabadellenca durant aquest llarg període històric.

- Aquests paràgrafs formen part de la Presentació de la publicació: **La Casa Duran del Pedregar. Cinc segles d'història d'una família, d'un edifici, d'una vila...** de la Col·lecció Quaderns de Patrimoni. Número 11. Museu d'Història de Sabadell, MHS. Ajuntament de Sabadell, març de 2012 -

L'any 1958 la Casa Duran va ser declarada Monument historicoartístic i posteriorment Bé Cultural d'Interès Nacional (BCIN) després d'una intensa campanya ciutadana de reivindicació.

La Casa Duran és doncs un bé patrimonial pel qual s'ha de tenir màxima cura i respecte i qualsevol possible intervenció s'ha de fer d'acord amb els criteris del més elevat nivell de protecció que gaudeix i que determinen els Plans de Protecció del Patrimoni de Sabadell.

Com a Bé Cultural d'Interès Nacional (BCIN) la regulació de totes les intervencions que s'hi puguin portar a terme és competència del Departament de Cultura de la Generalitat de Catalunya i **requereix una tramitació, preceptiva i vinculant, a través de la Comissió Territorial de Patrimoni Cultural.**

Considerem aquest projecte d'adequació de la Saboneria i del Pati de llevant de la Casa Duran un autèntic despropòsit. Una alteració inacceptable d'un element patrimonial de gran valor reconegut a nivell nacional.

AL·LEGACIONS

1 – A l'objecte del projecte

En l'apartat 1.1 de la Memòria del Projecte *-IDENTIFICACIÓ I OBJECTE DEL PROJECTE-* s'afirma que: *L'objectiu d'aquest document és la definició de les actuacions previstes per A L'ADEQUACIÓ DE L'EDIFICI SABONERIA I EL PATI DE LLEVANT DE LA CASA DURAN relacionats amb la incidència del canvi climàtic en els espais lliures de la ciutat.*

Més endavant diu: *L'objecte de la proposta d'intervenció és l'adequació de l'edifici saboneria i el pati de llevant de la Casa Duran. El pati de llevant existent amb una superfície de 201,30 m2 presenta dos espais d'ús diferenciats, que permeten el seu ús per a lleure i estada en la part situada al Nord, on hi existeix una figuera de grans dimensions. Els espais de repòs per adults en aquesta zona i l'obertura al públic de l'espai existent milloraran l'ús de lleure en aquest emplaçament. **L'edifici destinat originalment a saboneria, amb una superfície d'ocupació de 60,70 m2, es correspon al cos afegit a la casa Duran situat a la cantonada de l'emplaçament i es pretén la seva adequació interior mitjançant el tancament de les obertures existents, que actualment no disposen de fusteries exteriors.***

L'Informe tècnic referent a la *SUPERVISIÓ DEL PROJECTE D'OBRES D'ADEQUACIÓ DE LA SABONERIA I DEL PATI DE LLEVANT DE LA CASA DURAN*, signat per l'arquitecta del Servei de Planificació i Projectes de Ciutat, també reitera que *L'objecte de la proposta d'intervenció és l'adequació de l'edifici saboneria i el pati de llevant de la Casa Duran, relacionats amb la incidència del canvi climàtic en els espais lliures de la ciutat.*

De fet, més enllà d'aquesta vaga referència al canvi climàtic, en cap altre moment s'exposa quins són els objectius relacionats amb el canvi climàtic i quines actuacions es pensen emprendre per incidir-hi.

Així doncs en aquests documents no s'exposa de manera clara quina és la finalitat real de la intervenció en la Saboneria, a banda de l'afirmació poc creïble **relacionada amb la incidència del canvi climàtic**, el govern municipal va fer públic que la Saboneria s'adequava **per ubicar l'oficina de Turisme i la seu de la Capital de Cultura Catalana.**

20 DESEMBRE 2021

Millores a la saboneria i al pati de la Casa Duran, on s'hi ubicarà l'oficina de Turisme i la seu de la Capital de la Cultura Catalana



La Junta de Govern Local ha aprovat avui de manera inicial el projecte d'obres que permetrà reformar la saboneria i el pati de llevant de la Casa Duran. De fet, la futura oficina de Turisme de Sabadell s'ubicarà a la saboneria i la seu de la Capital de la Cultural serà la Casa Duran.

Captura del web de l'Ajuntament de Sabadell on informa que s'ubicarà l'Oficina de Turisme i la seu de la Capital de la Cultura Catalana a la Casa Duran

Al·legació 1.

Davant les diferents versions sobre la finalitat de la intervenció en la Saboneria i en el pati de la Casa Duran, demanem màxim rigor i que en el projecte i en tots els documents relacionats amb aquesta obra es concreti quin és el veritable motiu de la intervenció, si el canvi climàtic o la ubicació de l'Oficina de Turisme i la seu de la Capital de Cultura Catalana.

Si l'argument real és el canvi climàtic que es concreti en què es contribueix a la mitigació i per mitjà de què. En cas contrari, demanem que no s'utilitzi el concepte de canvi climàtic d'una manera tan frívola

2 – A l'incompliment de la Llei del Patrimoni Cultural Català

Per la seva condició de Bé Cultural d'Interès Nacional, BCIN, la Casa Duran **està subjecte a les obligacions que determina la Llei 9/1993**, de 30 de setembre, del Patrimoni Cultural Català.

En el punt 1 de l'article 34 de la Llei, Autorització d'obres, diu: *Qualsevol intervenció que es pretengui realitzar en un monument històric, un jardí històric, una zona arqueològica o una zona paleontològica d'interès nacional ha d'ésser autoritzada pel Departament de Cultura, en el termini que sigui establert per reglament, prèviament a la concessió de la llicència municipal.*

I el punt 3 de la Llei, diu: *Qualsevol projecte d'intervenció en un bé immoble d'interès nacional **ha d'incloure un informe sobre els seus valors històrics, artístics i arqueològics i sobre el seu estat actual, i també d'avaluació de l'impacte de la intervenció que es proposa.***

En el projecte *d'Adequació de la Saboneria i el pati de llevant de la Casa Duran*, signat per arquitecte municipal, tot i que en el capítol d'Antecedents de la Memòria Descriptiva esmenta que està inclosa en el Pla Especial de Protecció del Patrimoni PEPBAMAS i que és un BCIN, **no hi consta cap informe ni cap estudi patrimonial** que acrediti el coneixement del bé, l'objectiu de les intervencions, el seu impacte i que les tècniques constructives aplicades s'ajusten als valors inherents com a Bé catalogat.

Tampoc no hi consta cap referència a que les intervencions que planteja el projecte estan d'acord en un hipotètic estudi patrimonial, ni que caldrà elaborar-lo per la seva aprovació definitiva degut a la seva condició de BCIN.

En la documentació aprovada per la Junta de Govern Local tampoc no hi consta cap esment ni cap documentació relacionada amb el compliment de les obligacions per la seva condició de BCIN.

Al·legació 2.

Que es compleixin les obligacions que determina la Llei 9/1993, de 30 de setembre, del Patrimoni Cultural Català i es redacti un Estudi Patrimonial previ al projecte que doni fe de la idoneïtat o no de les intervencions i usos proposats a la Casa Duran.

3 – A la manca de rigor de l'informe tècnic de supervisió del projecte

L'*Informe tècnic referent a la SUPERVISIÓ DEL PROJECTE D'OBRES D'ADEQUACIÓ DE LA SABONERIA I DEL PATI DE LLEVANT DE LA CASA DURAN*, signat per l'arquitecta del Servei de Planificació i Projectes de Ciutat, diu que: *una vegada verificat el projecte, **aquest té en compte les disposicions generals de caràcter legal** o reglamentari i la normativa*

tècnica que li és d'aplicació. Es pot afirmar que l'obra prevista compleix la funció per a la qual ha estat projectada. **S'emet informe favorable** de l'esmentat projecte.

Aquest informe, però, **obvia completament la condició de BCIN de la Casa Duran** i eludeix les obligacions que estableix la Llei 9/1993 del Patrimoni Cultural Català i les disposicions que se'n deriven. Així com el nivell de protecció que li atorga el Pla de Protecció del Patrimoni i les disposicions legals i normatives que afecten aquest Bé.

Al·legació 3.

Que s'invalidi l'Informe tècnic referent a la Supervisió del projecte al no considerar que la casa Duran és un BCIN, ni tampoc que està protegida pels Plans de Protecció del Patrimoni. En conseqüència, l'informa favorablement al marge de l'incompliment dels preceptes normatius a que està sotmès.

4 – A l'incompliment del Reglament d'ús de la Casa Duran

El Reglament d'Ús de la Casa Duran, aprovat definitivament el 5/10/2010 i publicat en el BOPB el 7/2/2011, en el seu **Preàmbul**, limita l'ús de l'edifici als usos següents:

- *L'organització de **visites per a grups, infants o adults**, generals o monotemàtiques, no intensives, limitant el nombre de visitants i dirigides per un/a monitor/a, atès el gran nombre de sales que marquen uns itineraris i una circulació complexes; les característiques de conservació de les pintures murals i la proximitat dels objectes en exposició, entre d'altres.*
- ***Actes institucionals de l'Ajuntament de Sabadell de petit format**, que no impliquin un ús massa intensiu, ni una afluència excessiva de gent, tenint en compte, els problemes d'espai, de circulació i de conservació esmentats a l'apartat anterior.*
- ***Actes d'entitats registrades de Sabadell en casos excepcionals**, com ara aniversaris destacats, efemèrides o celebracions extraordinàries, que requereixin un lloc singular per portar-les a terme, sempre mantenint el criteri del petit format i prèvia conformitat de l'Ajuntament de Sabadell.*
- ***Accés dels especialistes i investigadors**, per tal que puguin estudiar-los i catalogar-los convenientment, de conformitat amb la Llei 9/1993, de 30 de setembre, del patrimoni cultural català. D'aquests usos se'n farà un seguiment i supervisió pel Departament de Relacions Institucionals i el Museu d'Història de Sabadell, depenent del cas, i sempre sota els criteris de preservació del patrimoni marcats pels Museus Municipals.*

En el seu **article 5**. El Reglament descriu el tipus d'usuaris i usuàries de l'edifici:

- ***Persones individuals** en les jornades de portes obertes.*
- ***Grups que han concertat una visita guiada** amb els Museus Municipals, en el marc de la seva oferta de visites i itineraris a diversos punts patrimonials de la ciutat.*

- **Grups que han concertat un taller** amb els Museus Municipals, en el marc de la seva oferta de tallers a diversos punts patrimonials de la ciutat. 10
- **Les persones que participin a títol individual o col·lectiu**, en alguna de les activitats que s'hi desenvolupin en el marc de les visites públiques.
- **Especialistes i investigadors** que vulguin estudiar i catalogar convenientment l'esmentat edifici.
- Les persones que participin a títol individual o col·lectiu, en alguna de les activitats que s'hi desenvolupin **en el marc dels actes institucionals** organitzats per l'Ajuntament o per alguna entitat.

En cap cas el Reglament d'ús preveu la Casa Duran com un immoble que pugui allotjar oficines, ni ser accessible a un ús intensiu per part de persones.

Al·legació 4.

Que es desestimi la intenció d'ubicar l'Oficina de Turisme i la seu de la Capital de Cultura Catalana, al no ajustar-se en cap dels possibles usos ni dels tipus d'usuaris que determina el Reglament d'ús de la Casa Duran.

5 – Al tancament de l'espai Saboneria

El Pla Especial de Protecció dels Béns Arqueològics, Mediambientals i Arquitectònics de Sabadell, **PEPBAMAS**, vigent atorga a la Casa Duran el nivell de protecció global i l'espai de la **Saboneria**, identificat com **E2**, amb façanes als carrers del Pedregar i de Sant Joan, li atorga un nivell de protecció **volumètric**.

La fitxa corresponent al cos E2 determina per l'element Façanes:

- *No s'autoritza modificació de proporció buit-ple de façanes assenyalades*
- *No s'autoritza modificació de proporcions d'obertures a façanes assenyalades.*

D'altra banda el nou Pla Especial de Protecció del Patrimoni de Sabadell, **PEPPS**, aprovat inicialment per segona vegada el 2 de novembre de 2020, atorga a tot el conjunt, inclòs l'espai Saboneria, el nivell de protecció, **Nivell 1. Integral**.

En l'apartat ÀMBITS DE PROTECCIÓ I OBJECTE, diu: *Edifici, construcció o bé de caràcter singular, **de gran valor patrimonial** (no únicament arquitectònic sinó en tota la seva dimensió). Representa un element referent d'un període i un estil determinat que, amb independència del seu estat de conservació, **s'ha de mantenir íntegrament, amb respecte per les seves característiques específiques**, siguin o no arquitectòniques, així com dels elements o parts que el componen. Altrament, s'han de mantenir les qualitats formals del bé/conjunt i, per tant, ha de garantir-se la seva conservació amb els mètodes propis de la restauració adequada.*

Indica també els tres tipus d'intervencions a contemplar d'acord amb el nivell de protecció de la Casa Duran:

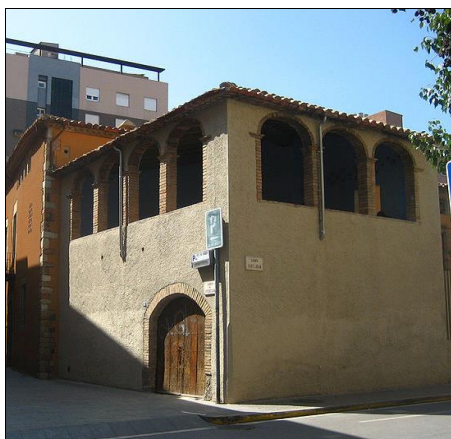
- *Obres de manteniment i conservació: intervencions que tenen per objecte garantir l'estabilitat de l'edifici.*
- *Obres de consolidació: intervencions que tenen per objecte reparar, restaurar o reforçar elements simples.*
- *Obres de reforma: Intervencions que constitueixen una actuació parcial a l'edifici i que tenen per objecte reparar, restaurar, reforçar elements simples de l'estructura de l'edifici per garantir i/o restablir les condicions de seguretat estructural, restablir al seu estat originari els elements arquitectònics alterats.*

La intervenció de tancament de les obertures de la Saboneria que planteja el projecte **no encaixen en cap dels supòsits permesos.**

També deixa palès que: *Les actuacions de restauració en cap cas no podran suposar aportacions de reinvençió o nou disseny.*

I recorda que: *Per la seva condició de Bé Cultural d'Interès Nacional (BCIN), la regulació de totes les intervencions que s'han de portar a terme sobre aquest bé, és competència del Departament de Cultura de la Generalitat de Catalunya i requereix una tramitació, preceptiva i vinculant, a través de la Comissió Territorial de Patrimoni Cultural.*

El cos de la Saboneria no és element aliè al conjunt protegit de la Casa Duran i com s'ha recordat a l'inici d'aquestes alegacions **la saboneria és un equipament industrial gairebé únic, una raresa difícil de trobar en un medi urbà i industrial com el de Sabadell.**



Exterior del cos de la Saboneria



Interior galeria porxada utilitzada com assecador

La galeria porxada sense tancaments de la planta pis era l'espai destinat a assecat les peces de sabó que s'elaboraven a la planta baixa. En aquest sentit **cal entendre la Saboneria com un conjunt únic** format pels elements de la fàbrica de sabó de la planta baixa i la galeria ventilada del pis per assecat el sabó.

Tancar aquestes obertures de la galeria desvirtuarien totalment el sentit i la funció de la Saboneria i per extensió del tot el conjunt de la Casa Duran.

Al·legació 5.

Que es desestimi totalment la intenció de tancar les obertures de la galeria de la Saboneria, al tractar-se d'una intervenció no autoritzada pel planejament de Protecció del Patrimoni i perquè desvirtuarien el seu sentit i la seva funció d'espai on assecar les peces de sabó i que forma part del conjunt de la fàbrica de sabó.

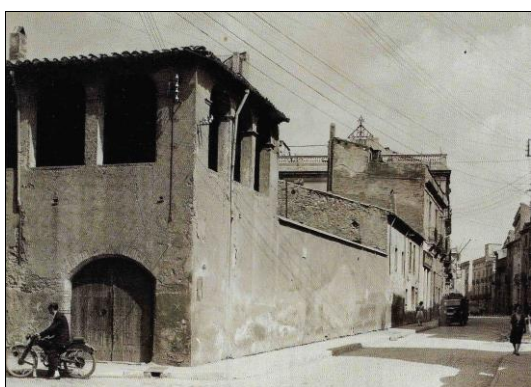
6 – A l'obertura del Pati del carrer de Sant Joan

El mur que tanca el pati de llevant cal considerar-la com un element de protecció de les dependències interiors de la Casa Duran, característic de les residències rurals. **Forma part del conjunt arquitectònic** protegit i cal llegir-lo des d'aquesta òptica.

A la dècada del 2000 aquest mur va ser rebaixat fins a nivell de sòcol i es va rematar amb una reixa metàl·lica per a mantenir la protecció de l'immoble i a l'hora donar visibilitat al pati des del carrer. Una intervenció duta a terme després de ser valorada des del punt de vista patrimonial, que si bé feia desaparèixer un element del conjunt, mantenia la funció de tanca de protecció i la visual de façana.

El projecte ara posat a exposició pública proposa eliminar completament la tanca metàl·lica i el què queda del mur i transformar el pati en un espai obert vinculat al carrer de Sant Joan, eliminant completament l'element de protecció i **tota referència històrica a la funció del mur**.

Sorpren la manca de rigor del "projecte d'obres d'adequació de la Saboneria i del Pati de llevant" al no fer el més mínim esment que el mur forma part del conjunt protegit de la Casa Duran i proposi eliminar-lo sense més, sense cap tipus de reflexió.



Vista del mur del pati de llevant l'any 1958



Vista actual del mur

Al·legació 6.

Que es reconsideri l'eliminació de la tanca del pati de llevant i la reconversió del pati en un espai obert, a partir considerar que forma part del conjunt protegit i d'una determinada tipologia constructiva, i de valorar la pèrdua de la referència històrica i les conseqüències negatives per la protecció de l'immoble.

7 – A la possible concessió de llicència o autorització de les obres

La Junta de Govern Local en sessió del 2 de març de 2020 va aprovar inicialment el Pla especial urbanístic de protecció del patrimoni i catàleg de béns arquitectònics, arqueològics i ambientals de Sabadell (PEPS) (PE-131). El 2 de novembre de 2020 la Junta de Govern Local va acordar novament, per segona vegada, l'aprovació inicial del PEPS.

En aquesta aprovació inicial del PEPS també acordava la **suspensió de llicències durant dos anys** en els diferents àmbits d'actuació del PEPS, entre els quals els de valor arquitectònic i sociocultural.

La Casa Duran es troba dins l'àmbit de la suspensió de llicències: Valor Arquitectònic i sociocultural, segons consta en el plànol S-1, adjunt a l'Edicte publicat en el BOPB

Al·legació 7.

Que no es concedeixi cap tipus de llicència o autorització per executar les obres, a l'estar la Casa Duran dins del l'àmbit de suspensió de llicències.

Per tot l'exposat **SOL·LICITO** que es tinguin per presentades aquestes al·legacions al Projecte executiu de les obres d'adequació de la Saboneria i del Pati de llevant de la Casa Duran, que siguin tingudes en consideració i ens sigui notificada la seva resolució.



Isidre Soler Clarena
Entesa per Sabadell

Sabadell, 10 de febrer de 2022