



# Butlletí Informatiu del Grup Municipal Entesa per Sabadell

Núm. 38, març 2008

**L'Entesa, una alternativa ciutadana per a un Sabadell progressista**

## EDITORIAL:

Des de l'any 1999, a Sabadell sembla que ens hem anat acostumant a què l'alcalde Manuel Bustos i el seu equip facin i desfacin com si la ciutat fos seva. Tanmateix, a l'Entesa ens resistim a què sigui així i sabem que hi ha molts ciutadans i ciutadanes que tampoc no accepten aquesta manera prepotent i possessiva de gestionar la ciutat.

En els darrers mesos hi ha hagut una bona mostra de fins a quin punt l'alcalde menysté la ciutadania i fa i desfà en funció dels seus exclusius interessos: aprovant per decret el conveni de la Caserna amb el Ministeri de l'Interior, que regala el patrimoni de tots a la Guàrdia Civil, forçant la dissolució de la Fundació Sabadell Solidari, mostrant una actitud immobilista i contrària a les millores proposades en el perllongament dels Ferrocarrils de la Generalitat, imposant un document sobre infraestructures al marge d'un debat real a la ciutat i de l'opinió de la majoria de grups l'oposició, o afavorint un urbanisme a la carta, que no sempre beneficia l'interès general.

Aquests exemples, i molts altres que trobaríem, mostren com l'alcalde defuig el debat, perverteix el concepte de participació ciutadana i governa sense escoltar les veus crítiques. El govern Bustos s'ha apropiat de les paraules: sota una aparença de diàleg, debat, participació i ciutat amable, trobem només aparador, imposicions, pseudoparticipació i una ciutat que perd passada dia rera dia.

Però aquests exemples també mostren com molts ciutadans i ciutadanes ja no s'estranyen del que passa a la ciutat. I és contra això contra el que cal lluitar. Cal oposar-se a aquesta política de fer i desfer impunement. Cal recuperar l'espai del debat ciutadà, de la sana discrepància, el paper de la societat civil. Ens hem de rebel·lar, hem de clamar que la ciutat no és seva i contribuir dia a dia a millorar-la i gestionar-la col·lectivament.

## Les entitats tanquen Sabadell Solidari amb retrets al govern

**DUPLICITAT** Amb la futura creació del Consell de Solidaritat, no consideren idoni una duplictat de tasques.  
**SORPRESA** Des del consistori es van fer diverses reunions per buitzar un encaix entre les institucions.



ASABADELL  
DILLUNS, 18 DE FEBRER DEL 2008

## El PSC aboca la Fundació Sabadell Solidari a l'autodissolució

Un bon dia el PSC va escriure en el seu programa electoral que crearia un Consell de Solidaritat, plugués o nevés, sense tenir en compte que des de fa deu anys funciona amb molt d'èxit la Fundació Sabadell Solidari. O potser sí que ho tenien en compte. Potser precisament el que no volien era acceptar el model de la Fundació, és a dir, que la solidaritat i la cooperació estiguessin en mans de les entitats, estiguessin gestionades per la societat civil, lluny del control directe de l'Equip de Govern.

De res no ha servit demostrar que el model de la Fundació és més participatiu i més democràtic que el model del Consell, un model reconegut arreu pel moviment de solidaritat i cooperació. De res no ha servit que els grups municipals en l'oposició, fins i tot amb un vot del PP, defensessin una moció que reconeixia la trajectòria de la Fundació i proposava potenciar-la i aportar-hi més recursos.



El govern del PSC, fidel a l'estil Bustos, ha tirat pel dret i en els propers mesos constituirà el nou Consell de la Solidaritat, un consell que probablement serà com tants d'altres a la ciutat, inoperant, poc dinàmic i marcat per l'agenda política del govern, amb el clar objectiu de rendibilitzar de manera partidista el treball que realitzen les entitats i, sobretot, els recursos públics que s'inverteixen a aquesta finalitat. No hem d'oblidar que actualment es destinen a programes de cooperació i solidaritat prop de 550.000 euros, és a dir, l'1% dels ingressos corrents municipals.

Aquesta determinació de l'equip de govern és justament el que ha portat a les entitats que formen la Fundació Sabadell Solidari a proposar la seva autodisolució. Una solució extrema -l'eutanàsia- a la que s'han sentit abocades per la posició de força del govern del PSC. Una solució que serveix per tancar dignament una etapa de l'acció de solidaritat i cooperació sabadellenques molt rica i marcada per l'autogestió i la participació.

L'equip de govern és, doncs, l'únic responsable de la situació a la que s'han vist abocades les entitats. Malauradament, el Consell de Solidaritat del Partit Socialista ha acabat amb la Fundació Sabadell Solidari.

Des de l'Entesa per Sabadell lamentem la política del PSC d'acabar amb aquells organismes que funcionen però que no s'adapten als seus interessos, i d'actuar en contra de la participació i de la plena autonomia de les entitats. I confiem que algun dia es pugui recuperar la Fundació Sabadell Solidari i el seu esperit democràtic.

## Avança el contenciós de la Caserna



El passat 17 de gener es va presentar la demanda del recurs contenciós administratiu contra del conveni del 2 d'agost 2006, signat entre l'Alcalde Manuel Bustos i el Ministeri de l'Interior. Aquest conveni establia que per tal que la Guàrdia Civil abandoni la caserna la ciutat ha de donar un solar de 5.000 m<sup>2</sup> a Sant Pau de Riu-sec i 3 milions d'euros per a construir-ne una de nova.

Durant gairebé dotze mesos els advocats han estat recopilant tota la documentació de l'expedient, patint l'obstrucció de l'Equip de govern, una estratègia per dilatar tot el procés, fins el punt que el jutjat ha hagut de requerir l'Ajuntament en diverses ocasions perquè facilités la documentació sol·licitada.

### La demanda sol·licita la nul·litat del conveni subscrit basant-se entre altres en els fonaments següents:

- Incompetència de l'alcalde per signar un conveni que és competència indelegable del Ple.
- Assumir un compromís econòmic sense comptar amb el crèdit pressupostari a l'efecte.
- Vincular la donació econòmica al Ministeri a una partida destinada a la compra de sòl.
- Manca de competència municipal en el finançament d'una Caserna de la Guàrdia Civil.

Recentment hem tingut constància que el titular del Jutjat Contenciós administratiu nº 11 de Barcelona ha traslladat el recurs a la Sala del Contenciós administratiu de l'Audiència Nacional. Confiem que aquesta resolgui favorablement als interessos de la ciutat en el temps més breu possible i recuperar un equipament que és propietat de la ciutat de ple dret.

Podeu seguir tota la informació a l'apartat Especial Caserna del nostre web:

<http://www.entesa.org/especialcaserna.htm>

# Ferrocarrils: ha canviat el projecte?



Fa pocs dies han començat les obres del perllongament dels Ferrocarrils de la Generalitat, i el tret de sortida va consistir en un acte a Fira Sabadell, marcat per l'aparença, la superficialitat i els canapès, en el més pur estil Bustos.

## Però, com queda el projecte?

Malauradament canviarà poca cosa del projecte inicial. L'alcalde Manuel Bustos s'ha esforçat en presentar una imatge feliç del suposat acord ciutadà sobre el detall de l'obra, però els canvis són mínims.

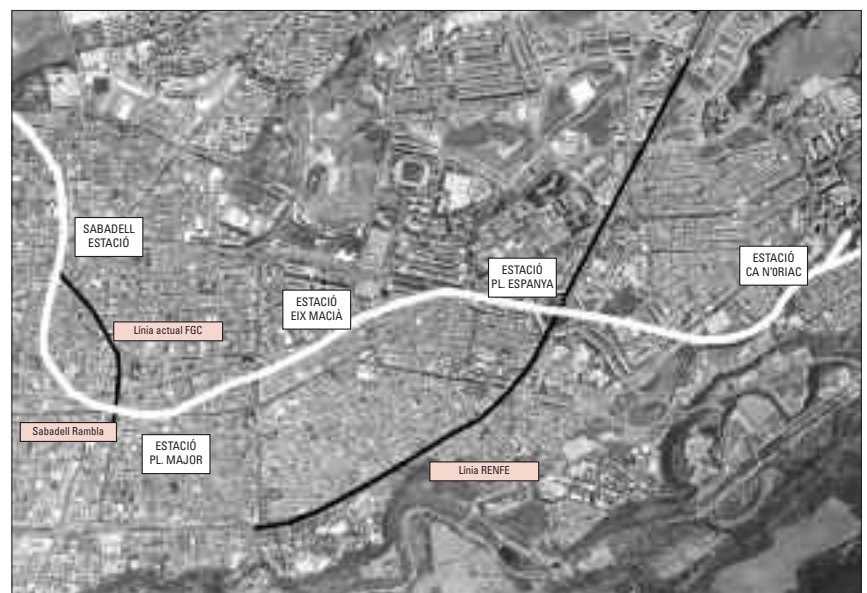
- En aquest moment no hi ha cap compromís real per fer efectiu el soterrament fins a Sant Quirze del Vallès
- No s'ha modificat el disseny inicial de les estacions de la Plaça Major i la Plaça Espanya
- El possible traçat cap a Granollers queda pendent de definir en el Pla Director d'Infraestructures 2010-2020
- Les cotxeres i els impactes es mantenen al Parc del Nord
- Es manté l'amenaça per al Bosc de Can Deu
- El perllongament a Castellar no es defineix ni s'estableix un calendari

L'únic canvi real és la proposta presentada en el període d'al·legacions per l'Entesa per Sabadell per no afectar els habitatges del barri de Gràcia amenaçats pel projecte inicial.

El balanç, doncs, després d'un any i mig d'al·legacions i propostes és certament decebedor. Cal recordar però, que des del primer moment l'equip de govern de Manuel Bustos, únic coneixedor i negociador de les característiques del projecte, va negar la necessitat de modificar-lo i fins i tot va menysprear els que vam aportar millores.

L'Equip de govern no ha estat a l'alçada de les circumstàncies i en lloc de jugar un paper dinamitzador per incorporar millores al projecte inicial, ha mostrat una actitud immobiliària. La manca de lideratge i el fet de no defensar davant de la Generalitat les millores proposades des de la ciutat, han impossibilitat un projecte més ambiciós. L'Equip de govern ha oblidat que la seva obligació és defensar el millor projecte de Ferrocarrils per a Sabadell.

Tot i haver-se iniciat les obres caldrà seguir treballant per reduir els impactes, aprofitar l'oportunitat de millorar aspectes del projecte i garantir les connexions amb la comarca.



# Dret a l'habitatge:

## cal una política més decidida

L'accés a l'habitatge és un problema per a amplis sectors de la societat i malauradament no s'està fent una veritable política de promoció d'habitatge públic i menys encara d'habitatges de lloguer. Paradoxalment, segueix crixent el nombre d'habitatges buits. A Sabadell, l'any 2006, s'estimava que n'hi havia 10.000.

El *Pacte Nacional per l'Habitatge 2007-2016* promogut pel Govern de la Generalitat planteja algunes actuacions positives, però no ataca l'arrel del problema. Ben al contrari, vol resoldre el problema d'accés a l'habitatge construint més i urbanitzant més el territori, quan el problema no és la manca d'habitatges sinó els preus, i destinant diners públics a subvencionar els desorbitats preus dels habitatges, una política que aboca diners públics als promotors privats, sense que serveixi per aturar l'alça dels preus del mercat.



El Periódico

### El Pla local d'habitatge

A Sabadell la política municipal d'habitatge es concreta en el *Pla local d'habitatge 2008 –2011*, el qual es basa en els objectius següents:

- Promoció d'habitatge protegit: 300 de venda i 900 de lloguer.
- Foment de la rehabilitació del parc d'habitatge i la instal·lació d'ascensors.
- Servei de mediació del lloguer i creació de la Borsa de cessió d'habitatges desocupats.

Com a òrgan de seguiment de la política d'habitatge està prevista la creació del *Consell Assessor de l'Habitatge*, de caràcter consultiu i orientador i format pels representants polítics municipals i les institucions i entitats que treballen en la promoció d'habitatges a la nostra ciutat. Un òrgan que confiem tingui un paper dinamitzador.

## Les A R E, a Torre-romeu i Can Puiggener

Al febrer la Generalitat de Catalunya va fer públiques les ARE (Àrees Residencials Estratègiques), destinades a fomentar 100 noves promocions d'habitatges, dels quals el 50% han de ser de promoció pública.

A Sabadell estan previstes 2 ARE als barris de Torre-romeu i de Can Puiggener, amb un total de 1.800 habitatges, una proposta positiva si finalment les ARE són destinades a regenerar zones amb condicions d'infrahabitatge i no únicament a construir més habitatge.

L'Entesa per Sabadell ha pres el compromís de fer un seguiment molt proper d'aquesta proposta i de fer les aportacions necessàries perquè sigui un projecte coherent amb els objectius anunciats.

### Propostes d'Entesa en matèria d'habitatge

- Producció d'habitatge públic únicament en règim de lloguer.
- Destí del patrimoni de sòl públic residencial per a la construcció d'habitatge públic de lloguer.
- Impuls del lloguer social, sense que superin el 30% dels ingressos dels beneficiaris. Destí d'el 5% del nou habitatge públic a aquest fons.
- Foment d'habitatges dotacionals.
- Creació d'un parc d'habitatge d'acollida.
- Mesures fiscals que afavoreixin la rehabilitació del parc d'habitatge.
- Exempció del 50% de l'IBI dels habitatges cedits a la Borsa d'habitatges desocupats.
- Inventari d'habitatges en desús, sobreocupats i infrahabitatges.
- Gravàmen dels habitatges buits per damunt dels dos anys i dels habitatges mal conservats.
- Promoció de les cooperatives d'habitatges i ajuts fiscals per a les mateixes.

# Urbanisme a la carta

Una de les principals funcions de tota administració pública és defensar l'interès col·lectiu.

En un àmbit com l'urbanístic en el que els interessos particulars i els públics entren sovint en conflicte, és fonamental que l'autoritat pública tingui un paper clar a l'hora compatibilitzar i defensar els interessos col·lectius. Si els poders públics no fan bandera d'aquests principis es pot concloure que han renunciat als mateixos.

A Sabadell la gestió urbanística ens porta massa sovint a visualitzar certa coincidència entre la iniciativa privada i l'acció pública del govern municipal.

Des de què el Partit Socialista, amb l'alcalde Manuel Bustos al capdavant, va accedir al govern de la ciutat han estat múltiples les actuacions urbanístiques en les que l'interès general està més que qüestionat.

**Aquestes actuacions són un constant degoteig de modificacions del planejament urbanístic vigent**, algunes promogudes per la iniciativa privada i altres des del propi govern, **que converteixen la Norma general en una mena de vestit a mida en funció de determinades propostes privades**, enlloc de ser el principi bàsic de l'ordenament urbanístic municipal.

Alguns exemples que il·lustren aquesta gestió urbanística:



- **L'antiga fàbrica ABB.** Una transformació d'ús no prevista en el Pla General, amb requalificació de sòl industrial a residencial i cessió d'un equipament vinculat al coneixement i les noves tecnologies que ha acabat sent un espai destinat a firetes i sopars.



- **CESTIC.** Desmantellament del vaixell insígnia de la Ciutat del coneixement, amb permuta amb la Cambra de Comerç de l'edifici de l'Eix Macià i sòl qualificat d'equipament passat a residencial.

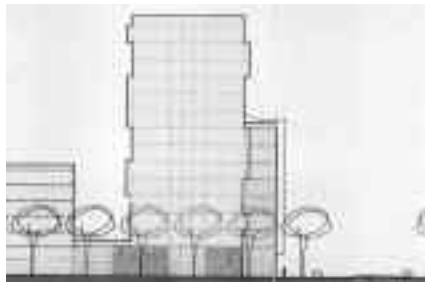


- **Convent – Vilarrúbies.** Modificació del Pla general per a construir un edifici residencial a l'interior del pati d'illa. Finalment anul·lada per l'acció de l'Entesa i dels veïns.

- **Caserna de la Guàrdia Civil.** Una tercera part del sòl de propietat municipal qualificat d'equipament per ser destinat al Parc de Salut es va qualificar com a sòl residencial privat de renda lliure.

- **Antiga fàbrica del Gas.** Transformació d'ús al carrer Buxeda no prevista en el Pla General, passant d'estar qualificada de Serveis Tècnics a residencial amb cessió de sòl per a equipament.

- **Castell de Can Feu.** Cessió a la ciutat del castell en un estat gairebé ruïnós i donació de 2.000 milions d'€, a canvi d'augmentar en 18.000 m<sup>2</sup> de sostre edificable del nou polígon industrial adjunt i de passar la qualificació del sòl d'industrial a terciari.



- **Gratacels a la Gironina.** Modificació del Pla general per a poder construir un gratacels de 50 metres d'alçada, duplicant l'alçada màxima permesa únicament per millorar l'asolellament, la ventilació i les vistes del nou edifici.

- **Club Natació Sabadell.** Protocol d'intencions entre l'Ajuntament i el CNS per desenvolupar una gran promoció d'habitatges i un hotel, a canvi de requalificar sòl d'industrial a residencial i de construir unes noves instal·lacions del Club davant la Plaça Laietana.

Aquestes modificacions de Pla comporten una greu alteració, pessic a pessic, del model de ciutat definit pel Pla general aprovat per unanimitat pel ple municipal, amb una progressiva pèrdua de sòl industrial dins la ciutat i un augment desmesurat del sostre residencial de renda lliure.

Però el més greu és que aquestes actuacions mai no responen a un interès de ciutat, ni a una demanda social ni a un concepte urbanístic redistributiu, sinó a l'interès particular sovint lligats a operacions especulatives. En resum, un urbanisme a la carta més interessat pels negocis que pel conjunt de la ciutadania.

## Les mocions de **L'ENTESA**



### Ple municipal del 17 de desembre de 2007

#### A favor del perllongament dels Ferrocarrils de la Generalitat de Catalunya a Castellar del Vallès

La moció, presentada conjuntament per tots els grups municipals a instàncies de l'Entesa, plantejava traslladar a la Generalitat la conveniència de trobar una alternativa de traçat fins a Castellar del Vallès que minimitzés l'impacte sobre la zona nord de la ciutat, i sol·licitava que l'Estudi Informatiu i Estudi d'impacte del tram Ca n'Oriac-Castellar s'encarregués de manera immediata per fer possible l'arribada al municipi veí dins del calendari d'obres previst per a Sabadell.

Va ser aprovada per unanimitat.

### Junta de Portaveus del 22 de febrer de 2008

#### A favor de l'Estat laic

La moció proposava que s'instés al Govern de l'Estat a la derogació del Concordat entre la Santa Seu i el Govern, a reformar la Llei de Llibertat Religiosa i a fer efectiva la separació real Estat-Esglésies.

Va obtenir els vots favorables d'ERC i l'Entesa, però va ser rebutjada per CiU i el PSC (ICV-EUiA i el PP no van assistir a la Junta de Portaveus). Amb aquesta negativa s'ha posat en evidència la incapacitat del PSC per mantenir la coherència ideològica, malgrat diuen defensar un estat laic.

### Ple municipal del 25 de gener de 2008

#### A favor del Parc de Salut (ERC, ES, ICV-EUiA, CiU)

L'Entesa va liderar una moció conjunta amb ERC, ICV-EUiA i CiU que instava a l'Ajuntament a posar a disposició de la Fundació Parc de Salut la part recuperada de l'antiga Caserna de la Guàrdia Civil. Malauradament el PSC i el PP van votar-hi en contra negant-se a facilitar la construcció de la primera fase del Parc de Salut, el CINTAM, en el solar previst que, no ho oblidem, és propietat municipal de ple dret.

### Ple municipal del 25 de febrer de 2008

#### A favor de l'elaboració d'un Pla integral de protecció contra la contaminació acústica

La moció proposada per l'Entesa insta a l'Ajuntament a elaborar durant l'any 2008 un Pla integral de protecció contra la contaminació acústica que defineixi la política municipal de lluita contra els sorolls i les accions de prevenció, control, minoració i informació, així com l'establiment de mecanismes d'avaluació, normatius i de gestió.

Entre altres accions, el Pla ha de contemplar l'aprovació del Mapa estratègic de Soroll, l'actualització de l'Ordenança municipal de regulació de sorolls i vibracions que data de 1991, la creació d'una Taula de coordinació entre les diferents àrees i serveis municipals, i l'impuls de campanyes ciutadanes informatives i de sensibilització.

Va ser aprovada amb l'abstenció del PP.

## S'aprova el Reglament d'ús dels horts municipals amb les aportacions de l'Entesa

El ple del mes de febrer va aprovar el nou Reglament de règim d'ús dels horts de titularitat municipal un cop resoltes les al·legacions. L'Entesa va ser l'únic grup municipal que va presentar al·legacions, amb tres objectius bàsics:

- Que es contemplés el dret dels adjudicataris actuals
- Que es potenciés l'agricultura ecològica
- Que s'apliquessin polítiques d'estalvi d'aigua i sistemes de reg sostenibles.

La major part de les nostres aportacions han estat incorporades al Reglament definitiu, aprovat per unanimitat.

## Un gratacels a **LA GIRONINA?**



### Acte informatiu

L'Entesa va organitzar un acte informatiu adreçat principalment als veïns i veïnes de la zona de *La Gironina*, a la cantonada de la Gran Via i l'Avinguda de Barberà per exposar les conseqüències de la construcció d'un gratacels de 14 plantes en aquest indret.

Isidre Soler va explicar els motius que han portat l'Entesa a posicionar-se en contra d'aquest projecte, a presentar al·legacions contra la modificació del Pla General i a redactar un informe tècnic i jurídic adreçat al Departament de Política Territorial i Obres Públiques de la Generalitat exposant la manca de justificació de la modificació del Pla General.

El nou gratacels tindria 50 metres d'alçada, duplicant així l'alçada màxima que permet el planejament vigent, i alteraria l'ordenació dels edificis i el paisatge urbà de la zona.

A més, crearia un greu precedent urbanístic, perquè implicaria fer una modificació del Pla general, únicament per *millorar l'assolellament, la ventilació i les vistes* del nou edifici, tal i com plantegen els promotors. És a dir, s'acceptaria com a justificació beneficiar els promotors i futurs propietaris d'aquests pisos, sense tenir en compte l'interès general de la ciutat ni els efectes negatius sobre els veïns i veïnes del voltant, alguns dels quals perden assolellament.



## UN GASODUCTE:

### Una nova amenaça per al rodal?

La companyia Enagas S.A. promou un nou gasoducte de gran capacitat entre Martorell i Figueres, que travessaria els boscos de Ca n'Argelaguet i Can Deu, creuaria el Ripoll, passaria per la Torre Turull, Can Moragas i Togores i continuaria en direcció a Sentmenat.

Seria una conducció d'un metre de diàmetre, que aniria soterrada, i al costat s'hauria de construir una pista de 29 metres d'amplada com a espai de treball i posteriorment de manteniment.

L'Entesa s'oposa a què el traçat afecti els espais naturals del rodal i defensa que se situï al costat d'infraestructures ja existents per minimitzar-ne l'impacte.

### Els debats de **l'Entesa**



## Pels drets democràtics, defensem el laïcisme!

Pels drets democràtics, defensem el laïcisme!

El 24 de gener vam organitzar un debat sobre els valors democràtics, els drets civils i la defensa del laïcisme, que va comptar amb un nombrós públic.

L'acte va ser presentat per Guillermo Lusa, membre d'Entesa per Sabadell, i hi van intervenir el professor d'història de la UAB i membre de Cristians pel Socialisme Jaume Botey, i el director de la Fundació

Ferrer i Guàrdia i membre de la Lliga per la Laïcitat, Jordi Serrano.

En el transcurs del debat es va posar de manifest la necessitat de defensar el lliure pensament i els valors democràtics, com ara el laïcisme, en un context d'ofensiva ultraconservadora per part de destacats dirigents del PP, la Conferència Episcopal i el Fòrum Espanyol de la Família.



# L'Entesa s'adhereix a la Plataforma **Aturem Can Bages**

L'Entesa s'ha integrat a la Plataforma Aturem el Polígon Industrial de Can Bages, impulsada pels nostres companys i companyes de l'Altraveu i diverses entitats com ara Castellar Sostenible, Amics del Ripoll, l'Adenc, l'Assemblea de Joves de Castellar, la UES i les seccions locals d'EUiA i ICV de Castellar.

La plataforma defensa l'espai agroforestal de Can Bages, al terme municipal de Castellar del Vallès, que podem considerar part del rodal de Sabadell. Aquest indret està identificat com a espai bàsic connector en el projecte de Parc Agrícola del Vallès (PAV) i l'Espai Agroforestal de Llevant (EAL).

Si el polígon industrial tirés endavant desapareixerien 11,5 Ha de camps de conreu, 6,7 Ha de boscos de pins i alzines, es requeririen 1.020 m<sup>3</sup> diaris d'aigua per abastir les noves activitats industrials, i, a més, es calcula un increment d'entre 14.000 i 27.000 vehicles en la carretera B-124.

Podeu trobar més informació i adherir-vos a la campanya en el web [aturemcanbages.org](http://aturemcanbages.org)



L'IES Pau Vila compta amb un valuós element patrimonial: un refugi antiaeri construït durant la Guerra Civil. Actualment és inaccessible, però l'empresa contractada per la Generalitat per fer els estudis previs a les obres del nou institut l'ha localitzat i ara se n'ha de fer l'estudi arqueològic.

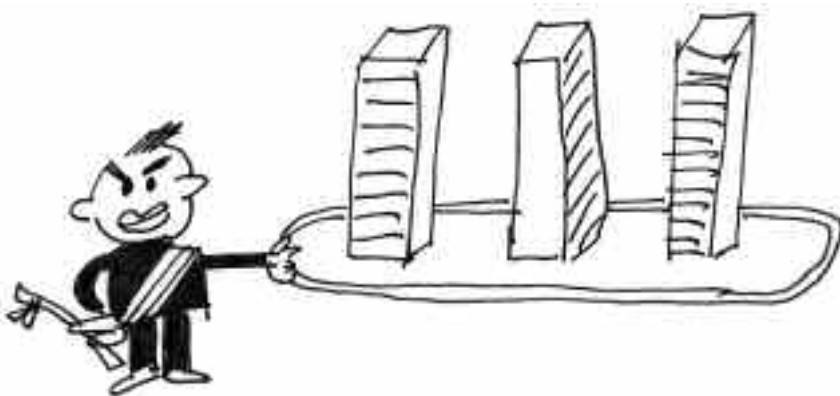
Des de l'Entesa ens vam interessar pel refugi arrel d'una xerrada organitzada pel propi IES al novembre i des de llavors n'hem fet el seguiment. Hem parlat amb el professorat i ens hem reunit amb el regidor de Presidència per tal de garantir que aquest refugi sigui recuperat i que es pugui posar a l'abast de la ciutadania i especialment de la comunitat educativa de l'IES Pau Vila.

Al valor patrimonial del refugi cal afegir la seva potencialitat pedagògica pel fet de trobar-se en el subsòl d'un equipament educatiu. En aquest sentit, confiem que el projecte de renovació de l'IES contempli l'accessibilitat al refugi.

Des de l'Entesa per Sabadell apostem per la recuperació d'aquest element i de tots aquells que formen part del nostre patrimoni col·lectiu i que esdevenen un valuós instrument per difondre la memòria històrica.

## Urbanisme a la carta

(Una sola carta: El Gratacels!)  
**ABB, GIRONINA, CLUB NATACIÓ (?)**



SABADELL: DE XEMENEIES A GRATACELS !!!



**Grup Municipal Entesa per Sabadell**

Telèfon 93 745 31 27 / 93 745 32 16 • Fax: 93 745 31 27 • a/e: [grupmunicipal@entesa.org](mailto:grupmunicipal@entesa.org)

pots veure les

**preguntes i mocions**

presentades per l'ES a la nostra pàgina web

[www.entesa.org](http://www.entesa.org)