



# Butlletí Informatiu del Grup Municipal Entesa per Sabadell

Núm. 37, desembre 2007

**L'Entesa, una alternativa ciutadana per a un Sabadell progressista**

## EDITORIAL:

Fa nou anys naixia a la ciutat un nou projecte polític, l'Entesa, inicialment com a candidatura amb la voluntat d'agrupar l'esquerra política en una sola veu, per fer avançar la ciutat sota uns principis de progrés.

Alhora naixia l'embrió d'un projecte d'organització de nova factura, amb una clara voluntat de posar en pràctica un nou estil de fer política, participatiu, obert, no jerarquitzat ni professionalitzat.

Un projecte polític sense padrins, ni logos mediàtics. Tan sols amb la il·lusió de la gent de l'Entesa, dels homes i dones que amb generositat i convicció es disposaren a treballar per transformar i fer avançar la seva ciutat: Sabadell.

Nou anys treballant per la regeneració política, per construir una organització democràtica, transparent i oberta, i ser al mateix temps útil a la ciutat.

L'Entesa, al llarg d'aquests anys, ha treballat desinteressadament per fer avançar la ciutat, per fer-la millor, perquè estigui millor governada, perquè la seva gent tingui més qualitat de vida.

I ho seguirà fent, amb dignitat. Seguirà fidel al seu compromís amb els sabadellencs i sabadellenques per la millora de la ciutat i la transformació social. Seguirà amb l'objectiu d'assolir el govern la ciutat per fer-ho possible.

Seguirà amb el seu compromís per capgirar la realitat política actual i denunciar les males pràctiques des de dins de la institució municipal i des del carrer.

L'Entesa treballarà a favor d'una ciutat més dinàmica, més culta, més humanitzada, més solidària, més sostenible.

L'Entesa seguirà **treballant per Sabadell** i continuarà **decidint a Sabadell**.

## Infraestructures i consens

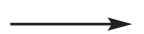
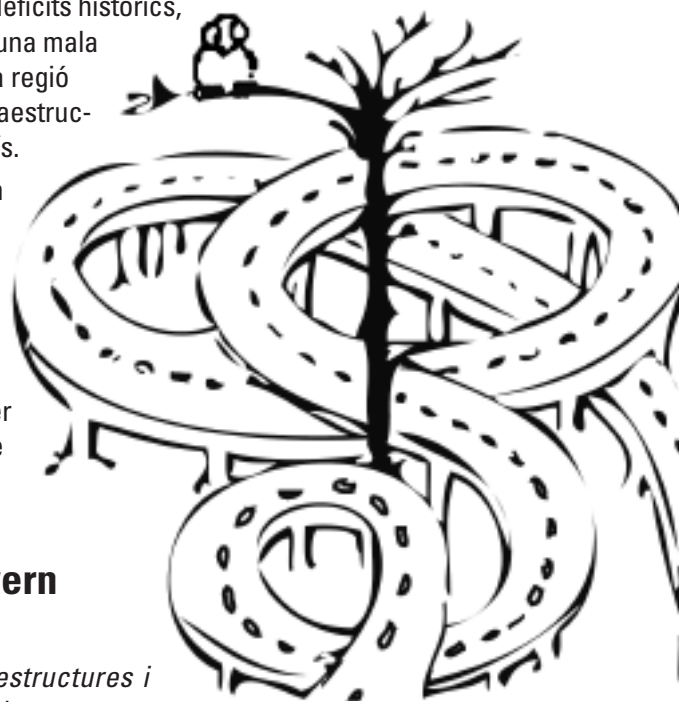
Les infraestructures s'han convertit en un tema de primer ordre. Als dèficits històrics, bàsicament en matèria ferroviària, cal afegir-hi les conseqüències d'una mala planificació i execució d'unes obres que han afectat a bona part de la regió metropolitana. Aquesta situació ha portat a pensar que manquen infraestructures, que manca inversió i que cal omplir d'infraestructures tot el país.

Certament el sistema de mobilitat a la regió metropolitana està en crisi, com a conseqüència d'haver invertit en la xarxa viària d'alta capacitat i trens d'alta velocitat i abandonat la xarxa de carreteres i de ferrocarril. Un model que ha fet de les infraestructures un gran negoci, enlloc d'un servei, i ha oblidat una gestió racional de les mateixes.

Ara s'ha evidenciat el fracàs d'aquest model i correm el risc de voler resoldre els problemes de mobilitat seguint el mateix model i sense tenir en compte els valors del territori i les nefastes conseqüències ambientals que afavoreixen el Canvi climàtic.

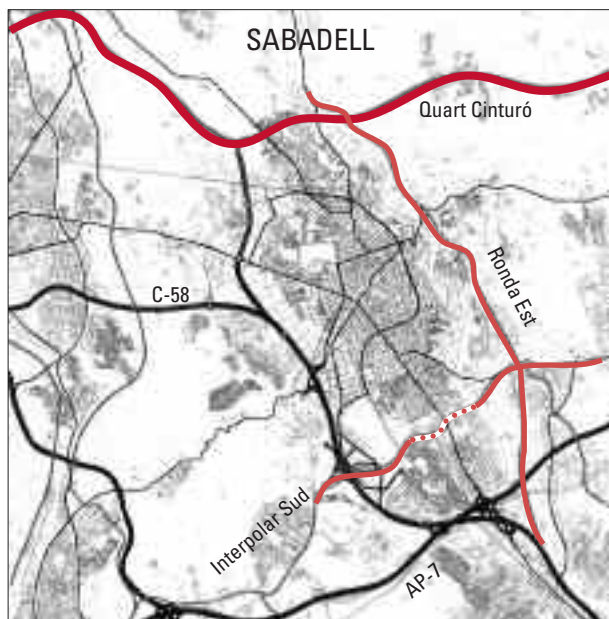
### L'Entesa no donarà suport al document de govern municipal sobre infraestructures

Recentment el govern municipal ha elaborat el document *Infraestructures i Territori* en el que recull totes les infraestructures possibles. Un document que no és resultat de cap procés seriós, en el que no hi ha cap valoració de les seves conseqüències, ni es determina quines infraestructures són prioritàries.



El govern municipal, i l'alcalde en particular, pretén arribar a un consens sobre aquest document entre totes les organitzacions polítiques i les entitats.

L'Entesa ha fet públic que **no subscriurà cap document** que inclogui el **Quart Cinturó** (Ronda del Vallès) o la **Ronda Est**, la **Interpolar Sud** o el **Túnel viari d'Horta**.



Infraestructures viàries  
 — nous — existents

L'Entesa és favorable a millorar les infraestructures de mobilitat per resoldre els dèficits de comunicació existents, però no a qualsevol preu.

Som favorables a un planejament de les infraestructures rigorós, a partir d'una diagnosi acurada, que potenciï un nou model de mobilitat, més racional, més respectuós amb el medi i amb perspectives de futur, en el que les prioritats passin per potenciar una veritable xarxa de ferrocarrils de passatgers i de mercaderies, complementada per una xarxa urbana de tramvies, per eliminar els peatges de la regió metropolitana i millorar de la xarxa viària existent.

S'han de planificar les infraestructures posant-hi més eficiència i més intel·ligència i menys ciment.

L'Entesa ha elaborat un document que detalla quines són les infraestructures que considerem necessàries.

El trobareu al nostre web:

<http://www.entesa.org/propostes.htm>



## L'Equip de Govern pretén marginalar la Fundació Sabadell Solidari amb la creació d'un Consell de Solidaritat



La Fundació Sabadell Solidari va crear-se l'any 1998, integrant diferents entitats i ONG's i l'Ajuntament, amb l'objectiu de realitzar un treball coordinat a favor de la cooperació i la solidaritat. La Fundació ha realitzat una important tasca amb rigor i professionalitat i ha esdevingut un exemple arreu de Catalunya. Actualment està integrada per 14 entitats i presidida per la regidora de Solidaritat.

La Fundació aprova i gestiona els recursos que van destinats als diferents projectes de cooperació. L'any 2006 va gestionar més de 389.000 euros, 351.000 dels quals corresponen al 0,7% de l'1% dels ingressos que el Consistori recapta com a recursos propis. El 0,3% restant els gestiona la pròpia regidoria de Solidaritat.

El Partit Socialista, però, sembla que no veu amb bons ulls la tasca de la Fundació i ha anunciat que vol crear un Consell de la Solidaritat, al que destinaria els recursos municipals que ara van a la Fundació. Es tracta d'una decisió unilateral, al marge de les entitats que en formen part i menystenint l'opinió dels grups municipals.

No hi ha cap motivació objectiva ni creïble que ho justifiqui. Els veritables motius de l'equip de govern i del PSC per desmuntar una entitat que funciona i crear-ne una altra amb les mateixes finalitats són controlar la presa de decisions i la distribució dels recursos en funció dels seus interessos, i estendre el seu model de relació clientelar amb les entitats a l'àmbit de la solidaritat.

L'experiència dels diferents Consells demostra que l'interès del govern municipal i del PSC per aquests organismes de "participació" és manipular-los i utilitzar-los com un espai més de propaganda política.

Des de l'Entesa ens oposem de ple a la creació del Consell de la Solidaritat, defensem la plena autonomia i la capacitat del moviment associatiu, i defugim les polítiques que pretenen instrumentalitzar o burocratitzar les relacions entre les entitats i l'administració.

## Conservatori: El peix gran es menja el peix petit?



A Sabadell, es veu que som la Ciutat de la Música, una ciutat de la música que sembla el país de les meravelles, però que amaga moltes mancances i molts interrogants.

Un dels principals problemes d'aquest projecte és que ignora el paper del Conservatori i l'Escola Municipal de Música. Aparentment s'atorga un paper vital a l'ensenyament i la descentralització de la formació musical, però la realitat és que més aviat sembla que l'equip de govern pretengui que el Conservatori perdi pes i acabi per diluir-se en aquest gran projecte de grans paraules i grans edificis.

El Conservatori no té cap representant en la Comissió tècnica, on sí que està representada l'Escola Superior de Música de Catalunya, amb seu a Barcelona.

En els darrers 10 anys el Conservatori ha perdut una mitja d'un professor per any, i actualment el centre només compta amb 540 alumnes, mentre el conservatori de Terrassa gairebé duplica aquesta xifra.

Des de l'any 2003 el govern municipal ha eliminat la figura del director/a i ha nomenat persones externes al centre com a directores-gerents, un càrrec de confiança política, menystenint l'opinió del Claustre i del Consell Escolar.

Des de l'Entesa defensem que el director o directora sigui escollit democràticament entre el professorat i sense imposicions. Que formi el seu equip i se senti part del centre, integrada en el claustre i coneixedora dels seus problemes i demandes. I no un gerent que va de pas i que difícilment s'implicarà tant en el projecte pedagògic.

Si hem d'esperar a què la Ciutat de la Música ho resolgui tot, potser ja serà massa tard. S'estan perdent massa oportunitats de recuperar la il·lusió pel projecte comú. S'estan deixant perdre bons professors i professores, que opten per marxar a centres que els contractin per més hores.

S'està oblidant que no es pot viure en una ciutat de la música sense música. S'està potenciant des de fa nou anys un gran projecte mentre s'abandonen d'altres que no són menys importants. El peix gran es menjarà el peix petit?

**La Comissió tècnica és un organisme públic creat per decret de l'Alcalde. Al capdavant hi figura un Comissionat amb una assignació anual de 110.000 euros, cofinançat al 50% entre Generalitat i Ajuntament, i cadascun dels seus membres -excepte el personal de l'administració- percep 500 euros cada cop que assisteix a una reunió.**

## Ferrocarrils: molt a millorar



Plaça Espanya



Parc del Nord

El projecte constructiu del perllongament dels Ferrocarrils de la Generalitat de Catalunya recentment aprovat, pràcticament no recull cap de les millores que s'havien proposat des de l'Entesa.

- No s'incorpora al projecte el soterrament fins a Sant Quirze, malgrat el ple municipal va aprovar una moció instant a fer-ho. Únicament es contempla fins al carrer Sobarber, fet que millora el projecte inicial, però no permet eliminar barreres arquitectòniques ni construir el nou passeig.
- Manté l'estació del centre al Passeig, ignorant la possible ubicació al Vapor Turull, que hauria creat una nova zona de serveis i comercial, i hauria evitat un gran enrenou al centre de la ciutat.
- S'entesta en construir l'estació de Plaça Espanya sota l'estació de RENFE, afectant la totalitat de la plaça i els vials.
- No modifica la ubicació de les cotxeres al Parc del Nord, de manera que, en cas que es continuï el traçat cap a Castellar del Vallès, l'impacte sobre aquest parc, els barris de la Planada i de Can Deu i el Bosc de Can Deu serà molt greu.

Des de l'Entesa continuem fent propostes per per millorar el projecte final i per reduir els efectes negatius de les obres a la ciutat.

# Sabadell no és Manhattan

El Partit Socialista modifica el Pla General per autoritzar la construcció d'un grattacels de 14 plantes a *la Gironina*



La Gironina

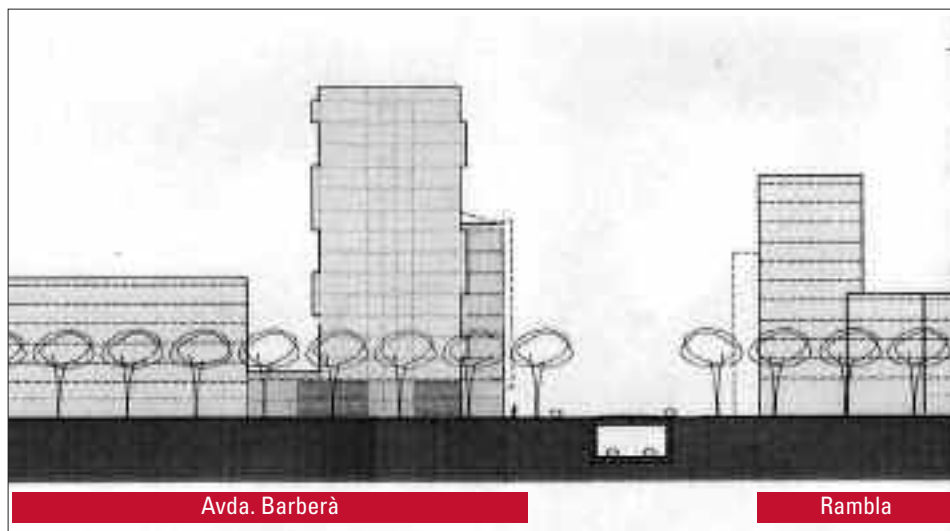
El govern municipal del Partit Socialista va aprovar provisionalment, en el ple del mes de setembre i amb el suport del PP i d'ERC, la modificació del Pla General de la cantonada del carrer de Latorre amb l'avinguda de Barberà, on actualment hi ha *la Gironina*, per possibilitar la construcció d'una torre de 14 plantes d'alçada.

Aquesta modificació de Pla comporta alterar greument l'ordenació urbanística, en permetre construir **una torre aïllada de 50 metres d'alçària** en un àmbit on tots els edificis formen illes amb una mateixa **alçària màxima de 25 metres**.

Un edifici d'aquestes característiques provocaria un important desequilibri en el paisatge urbà, especialment remarcable a l'Avinguda de Barberà, i provocaria la pèrdua de vistes i d'asolellament dels edificis propers. Una edificació que contradiu plenament els criteris i els objectius del Pla Especial d'Intervenció del Paisatge Urbà municipal.

Aquestes circumstàncies van motivar que l'Entesa per Sabadell i nombrosos veïns presentessin diferents al·legacions, les quals varen ser desestimades sense cap fonament per part dels responsables municipals.

Es tracta d'un fet molt greu que el propi govern municipal promogui una modificació del Pla General sense cap mena de justificació, tot i haver d'estar preceptivament raonada i justificada, i perquè el govern és precisament qui ha de vetllar pel seu acompliment.



Croquis del nou edifici

La memòria de la modificació de Pla justifica sense cap mena de rubor l'interès que hi ha al darrera: *millorar els paràmetres d'habitabilitat dels propis habitatges i aconseguir una substancial millora qualitativa en l'asolellament i en les ventilacions exteriors dels habitatges de l'edifici.*

Queda en evidència que al darrera d'aquesta modificació de Pla no hi ha un interès general, sinó un interès particular. La ciutat no en sortiria beneficiada, al contrari, ocasionaria un important perjudici en el paisatge urbà en aquell àmbit de la ciutat i crearia un negatiu precedent pel futur urbanístic de Sabadell.

Es tracta d'un nou cas que mostra el rumb pel qual avança la política urbanística del govern municipal de la nostra ciutat a mans del Partit Socialista. Amb un urbanisme a demanda, on els interessos de la iniciativa privada sovint passen per davant dels interessos públics.

Una política urbanística que per mitjà de successives modificacions va alterant de manera irresponsable el model urbanístic aprovat pel Pla General.

Des de Entesa per Sabadell posarem tots els mitjans al nostre abast per evitar aquest nou atemptat i garantir un ordre del model urbanístic, amb el convenciment que Sabadell no és Manhattan.

# Una nefasta política de personal

## Irregularitats en la contractació de personal

Des de què el Partit Socialista governa la ciutat la manca de transparència i les irregularitats en la política de personal de l'Ajuntament han estat una constant. Un exponent d'aquesta política és el nombre de càrrecs de confiança, que s'han multiplicat al llarg dels anys fins arribar a l'actual situació:

Alta direcció:	1
Direcció i Comissionats:	21
Tècnics i coordinadors:	15
<b>Total càrrecs de confiança:</b>	<b>47</b>



Aquest desproporcionat nombre de càrrecs de confiança, contractats com a personal eventual, ha estat objecte de reiterades crítiques per part de l'Entesa.

Es dona la circumstància que la majoria del personal que apareixia com a Tècnics i coordinadors (contractats com a càrrecs de confiança) ocupaven llocs de treball al **departament d'imatge corporativa i comunicació, de protocol o com a coordinadors de districtes**.

Per intentar apaivagar les crítiques i disminuir el nombre de personal de confiança l'equip de govern no ha tingut cap altre recurs que recórrer a canviar el tipus de contractació que tenien 7 d'aquests càrrecs de confiança, **passant-los de ser contractats com a personal eventual a ser contractats laborals, sense cap mena de convocatòria pública ni procés de selecció de personal**.

Es tracta d'una greu irregularitat que contravé la legislació en matèria de contractació de personal adscrit a l'administració pública.

Una vegada més qui ha de vetllar per la transparència en la contractació i per fer acomplir els principis d'**igualtat**, de **mèrit** i de **capacitat**, és qui se'ls salta a la torera.

## El PSC confon l'Ajuntament amb una oficina de col·locació

Per arrodonir les males pràctiques en matèria de personal el Partit Socialista no ha dubtat en col·locar, amb el més absolut atreviment, a persones vinculades a la seva organització, sense passar per cap mena de prova o selecció.

Algunes d'aquestes persones han estat col·locats com a compensació per no haver sortit com a regidors o regidores en les passades eleccions municipals.

Càrrecs ocupats per persones amb una evident vinculació amb el Partit Socialista:

### Personal eventual

Comissionada de Salut i Cooperació i Solidaritat	Nº 14 llista PSC municipals 2007 a Sabadell
Comissionat del Patrimoni	Nº 16 llista PSC municipals 2007 a Sabadell
Cap de Programa de Coordinació de Districtes	Nº 17 llista PSC municipals 2007 a Sabadell
Comissionat per l'Habitatge	Consell Nacional PSC, exregidor de Terrassa
Cap Programa Igualtat Home-Dona	Militant PSC Barcelona
Director d'Àrea de Serveis a les Persones	Exregidor PSC de Cerdanyola 2003-2007

### Personal interí contractat per decret d'urgència

Tècnica de Territori Districte 7è	Nº 18 llista PSC, municipals 2007 a Sabadell
Tècnica de Territori Districte 5è	Nº 20 llista PSC municipals 2007 a Sabadell
Tècnica de Territori Districte 3r	Vicepresident JSC de Sabadell

### Personal eventual que passat a contractat laboral

Tècnica de Territori Districte 4t	Nº 17 llista PSC, municipals 2007 a Barberà V.
-----------------------------------	--

Es tracta d'una pràctica que considerem del tot reprobable i que posa de manifest que el PSC confon l'Ajuntament amb una oficina on poder col·locar determinades persones afins a la seva organització política, irregularment i sense cap mena de transparència.

Altres persones que han estat també contractades com interines per decret d'urgència són familiars directes de regidors o exregidors del PSC.

# III Congrés de L'ENTESA

## Treballem per Sabadell, decidim a Sabadell

L'1 de desembre vam celebrar el III Congrés de l'Entesa per Sabadell, amb l'objectiu de decidir les línies d'actuació futures i reajustar aspectes organitzatius.

Amb el lema *Treballem per Sabadell, decidim a Sabadell*, la jornada va començar amb l'exposició de tres visions diferents, però complementàries, de l'Entesa, a càrrec de Pere Vidal, Robert Ferrer i Oriol Farrès-Albert Boada-Mar Griera.

A continuació es van exposar les línies generals del preàmbul de la ponència, que va posar sobre la taula l'extens treball desenvolupat en el període 2004-2007 per la nostra organització, i es va debatre la resta de la ponència en grups reduïts, amb una tècnica que va permetre la participació activa de totes les persones assistents.

El Congrés també va ser l'escenari de la renovació del Secretariat de l'Entesa, que ara serà més reduït i amb un caràcter marcadament executiu, i de l'elecció de la nova coordinadora: Margarida Massot.

En la seva intervenció la Margarida va agrair el treball de l'anterior coordinador, Joaquim Sanesteban, i va defensar el projecte de l'Entesa, un projecte consolidat, proper, alternatiu, d'esquerres, que ja constitueix un referent a la ciutat, i que té molt present la importància de decidir a Sabadell.

El nou Secretariat està format per:



- Rosa Alvarez
- Nieves Garcia
- Hamanou Guermas
- Josep López
- Rafael López
- Margarida Massot
- Juli Moltó
- Juan Rivero
- Joaquim Sanesteban
- Tona Sallent

## Ni Quart Cinturó ni Ronda del Vallès

L'Entesa va participar activament en la Manifestació Contra el Quart Cinturó que va tenir lloc a Granollers el 18 de novembre i aquest cop ho vam fer també acompanyats per altres regidors i regidores de les Candidatures Alternatives del Vallès – CAV.

Així vam fer palès el nostre rebuig al Quart Cinturó però també –sobretot– a un determinat model de mobilitat i de gestió del territori que considerem obsolet, però que els governs de la Generalitat i de l'Estat continuen defensant. La seva inèrcia **amença els darrers camps i boscos de la plana del Vallès i oblidada que el territori és finit** i que el Vallès ja està excessivament urbanitzat.



**Tant se val si li diuen Quart Cinturó, Autovia Orbital o Ronda del Vallès** – el darrer nom amb què l'han batejat-, la ferida és la mateixa, l'impacte és enorme i irreversible. La urbanització dispersa i l'ocupació dels espais adjacents seria una conseqüència directa i gairebé immediata.

L'Entesa i les altres organitzacions agrupades a les CAV **defensem un canvi de model**. Creiem que cal una diagnosi global dels problemes i dels recursos del territori, que permeti posar sobre la taula els objectius que es persegueixen i estudiar acuradament quines són les millors solucions. Un model que contempli aspectes que superen la realitat del Vallès, com ara el canvi climàtic i l'efecte hivernacle, l'esgotament de les reserves de petroli, o la contaminació atmosfèrica. Només així es podrien dissenyar les infraestructures del futur des del respecte pel medi ambient i pel territori.



## Les mocions de **L'ENTESA**

### Ple municipal del 24 de setembre de 2007



#### **A favor de la salut de les persones i el medi ambient**

La moció, aprovada per unanimitat, insta a adoptar amb caràcter urgent les mesures de prevenció que corresponen com a administració pública local i a vetllar pel compliment del Pla d'actuació per a la millora de la qualitat de l'aire. També s'hauran de promoure campanyes d'educació, formació i sensibilització ciutadana per reduir la contaminació.



#### **A favor de crear un Registre de Bicicletes**

Amb la intenció de fomentar l'ús de la bicicleta i oferir serveis als usuaris i usuàries, l'Entesa va proposar la creació d'un servei municipal de Registre de Bicicletes, amb caràcter voluntari i gratuït. Els seus objectius principals seran reduir el nombre de robatoris pel seu efecte dissuassiu i facilitar la detecció i identificació de les bicicletes robades per garantir la seva devolució als propietaris.

La moció va ser aprovada per unanimitat.

### Ple municipal del 22 d'octubre de 2007

#### **A favor del reconeixement ciutadà a l'investigador Josep Gibert**

El 8 d'octubre va morir Josep Gibert Clols, doctor en Ciències Geològiques, catedràtic de Ciències Naturals i investigador de l'Institut de Paleontologia Miquel Crusafont des de 1983.

El doctor Gibert va lluitar perquè l'Institut de Paleontologia tingués els mitjans i el reconeixement necessaris i va ser una persona arrelada a Sabadell. En reconeixement per la seva tasca científica i ciutadana, el ple municipal va aprovar per unanimitat a proposta de l'Entesa que un carrer o plaça de la ciutat porti el seu nom.



#### **A favor de la construcció d'un aparcament soterrat a l'Estació dels FGC**

L'Entesa va proposar que es faci un estudi per construir un aparcament soterrat a Sabadell Estació. Aquest aparcament compliria una triple funció per a usuaris del tren, com a aparcament de rotació i per a residents als barris de Gràcia i Can Feu. També vam proposar que l'actual aparcament de superfície es recuperi per a la ciutat com a plaça pública.

La moció va rebre el suport unànim de tots els grups.

### Ple municipal del 26 de novembre de 2007

#### **Més recursos per a la Fundació Sabadell Solidari**

El ple municipal va viure un tens debat a l'entorn de la moció conjunta dels grups d'ERC, Entesa per Sabadell, ICV-EUiA i CiU per defensar la tasca de la Fundació Sabadell Solidari.

La moció pretenia promoure diferents mesures per reforçar la Fundació, com ara aportar-hi l'1% dels recursos propis de l'Ajuntament, facilitar l'accés de noves entitats, estudiar la cessió d'un local més gran i el compromís de no crear cap altre organisme municipal en l'àmbit de la cooperació i la solidaritat.

La moció no va prosperar. Es va produir un empat a 13 vots: per un costat el PSC, contrari a la moció; per l'altre, els grups promotors i la regidora del PP Patricia Martínez. L'abstenció de Jordi Soriano, del PP, va impedir que la moció s'aprovés.

Durant la seva intervenció, la regidora Concha Manzano, que ostenta la presidència de la Fundació Sabadell Solidari, va afirmar que la Fundació havia fracassat en els seus objectius, que no havia estat un referent en cooperació i que era insostenible econòmicament.

El portaveu de l'Entesa, Isidre Soler, va exigir la seva dimissió com a presidenta de la FSS perquè com a tal hauria de ser qui defensés més l'entitat i, tanmateix, està fent tot el possible per desvirtuar-la i per crear un Consell de Solidaritat.

# El Grup Municipal de L'Entesa visita **el Parc Agrari**



El passat mes d'octubre el Grup Municipal de l'Entesa va visitar la finca municipal de Can Gambús del Parc Agrari de Sabadell, gestionada en conveni per la Cooperativa Agrícola de Sabadell i Comarca.

El motiu d'aquesta visita fou conèixer de prop l'evolució d'aquest espai del nostre Rodal, coincidint amb l'inici de la recollida de la mongeta del ganxet.

Des de l'Entesa per Sabadell defensem un rodal de qualitat, des del punt de vista ambiental i paisatgístic, que sigui compatible amb les activitats i explotacions agrícoles i ramaderes, a partir de criteris de gestió sostenibles i econòmicament viables.

Entenem el Parc Agrari com una bona oportunitat per a promoure l'agricultura ecològica que garanteixi productes frescos i de qualitat, així com, la relació directa de consumidors i productors.

Al mateix temps que defensem la consolidació del Parc Agrari de Sabadell defensem també la creació i consolidació del Parc Agrícola del Vallès com un projecte comú entre varis municipis.

## Consolidem les **CAV**



El 20 d'octubre, les 8 organitzacions polítiques que vam concórrer a les darreres eleccions conjuntament sota el nom de Candidatures Alternatives del Vallès – CAV, vam celebrar a Sabadell la primera assemblea de la nova etapa.

L'assemblea es va centrar principalment en definir les línies d'actuació conjuntes, així com el paper que ha de jugar el nostre conseller comarcal, Jacint Padró.

Així, es va decidir que cal portar al Consell Comarcal tots els temes que preocupen la ciutadania, oferir la nostra veu als moviments socials i plataformes veïnals, i endegar campanyes i estudis propis en defensa del servei públic, el benestar de la ciutadania i el nostre entorn. En aquest sentit, ja hem començar a definir un treball sobre infraestructures.



**Grup Municipal Entesa per Sabadell**

Telèfon 93 745 31 27 / 93 745 32 16 • Fax: 93 745 31 27 • a/e: grupmunicipal@entesa.org

pots veure les  
**preguntes i mocions**  
presentades per l'ES a la nostra pàgina web

[www.entesa.org](http://www.entesa.org)